

# Diferencovaný manažment v zónach NP Slovenský raj



Ing. Tomáš Dražil, PhD.  
Štátna ochrana prírody SR –  
Správa Národného parku Slovenský raj

# Národný park Slovenský raj

unikátna krasová krajina s ôsmymi planinami, dvoma kaňonmi a viac ako dvadsiatimi roklinami a tiesninami so strmými skalnými stenami, perejami a vodopádmi, s bohatým podzemným krasom



# SLOVENSKÝ RAJ – viac ako 600 000 návštevníkov ročne



V regióne strednej Európy je Slovenský raj unikátom vďaka svojmu hlavnému fenoménu – jedinečne prístupným roklinám s vodopádmi

Pralesy – 250 ha



**Chránená krajinná oblasť  
Slovenský raj  
21. 8. 1964**

**Národný park Slovenský  
raj  
1. 4. 1988**

**Dobšinská ľadová jaskyňa  
- Svetové prírodného  
dedičstvo, UNESCO  
r. 2000**

**Sústava NATURA 2000**

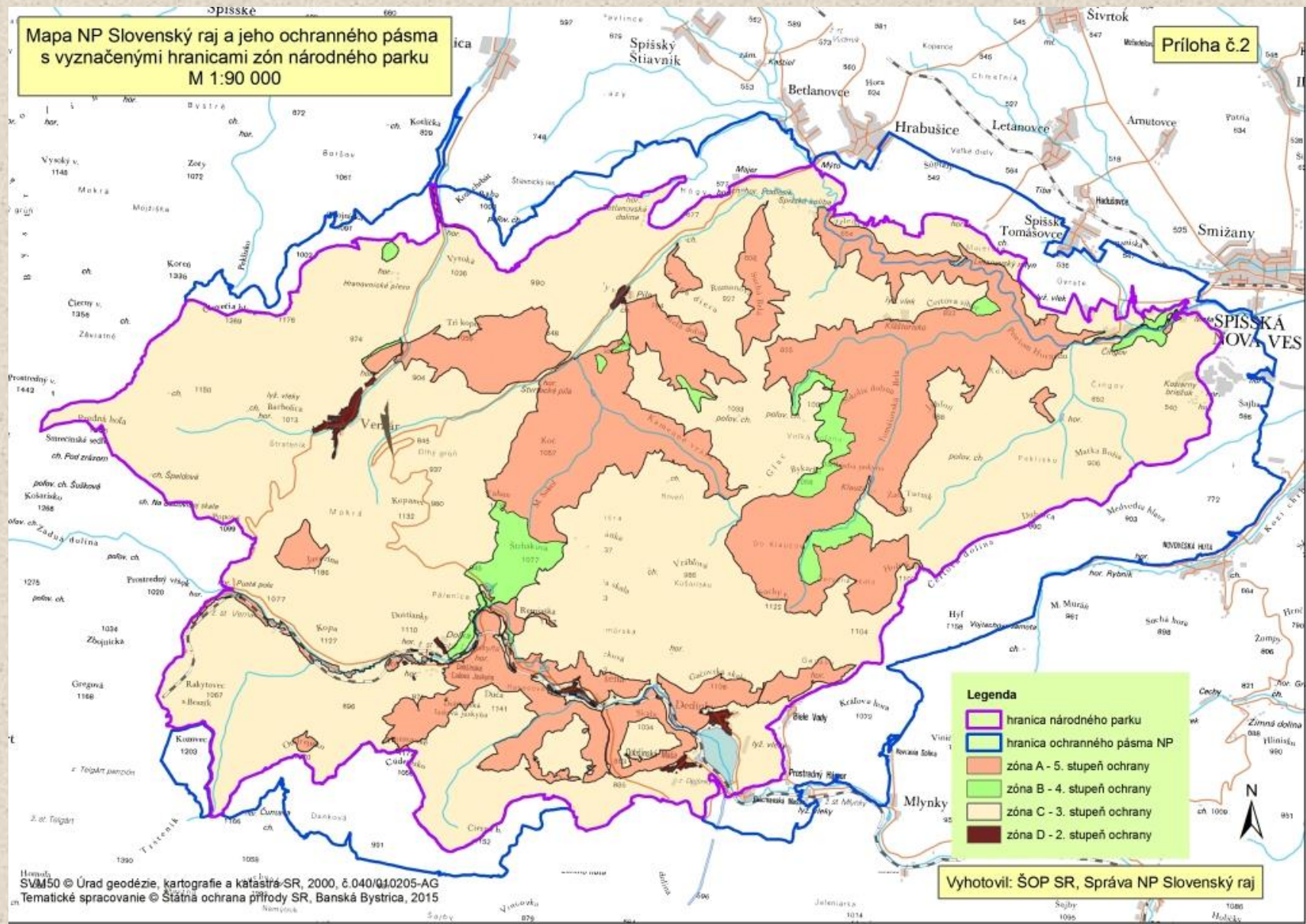
**Územie európskeho významu Slovenský raj, r. 2008  
Chránené vtáčie územie Slovenský raj, r. 2011**

# Zonácia národného parku v r. 2014-2016

- Momentálne jediný národný park na Slovensku zónovaný podľa nových pravidiel (hlavne vo vzťahu ku kompenzáciám pre vlastníkov),
- prehodnotenie hranice národného parku a jeho ochranného pásma,
- vymedzenie predmetov ochrany – biotopov a druhov európskeho a národného významu ako aj abiotických javov,
- stanovenie hlavného a vedľajších cieľov ochrany,

Mapa NP Slovenský raj a jeho ochranného pásma  
s vyznačenými hranicami zón národného parku  
M 1:90 000

Príloha č.2

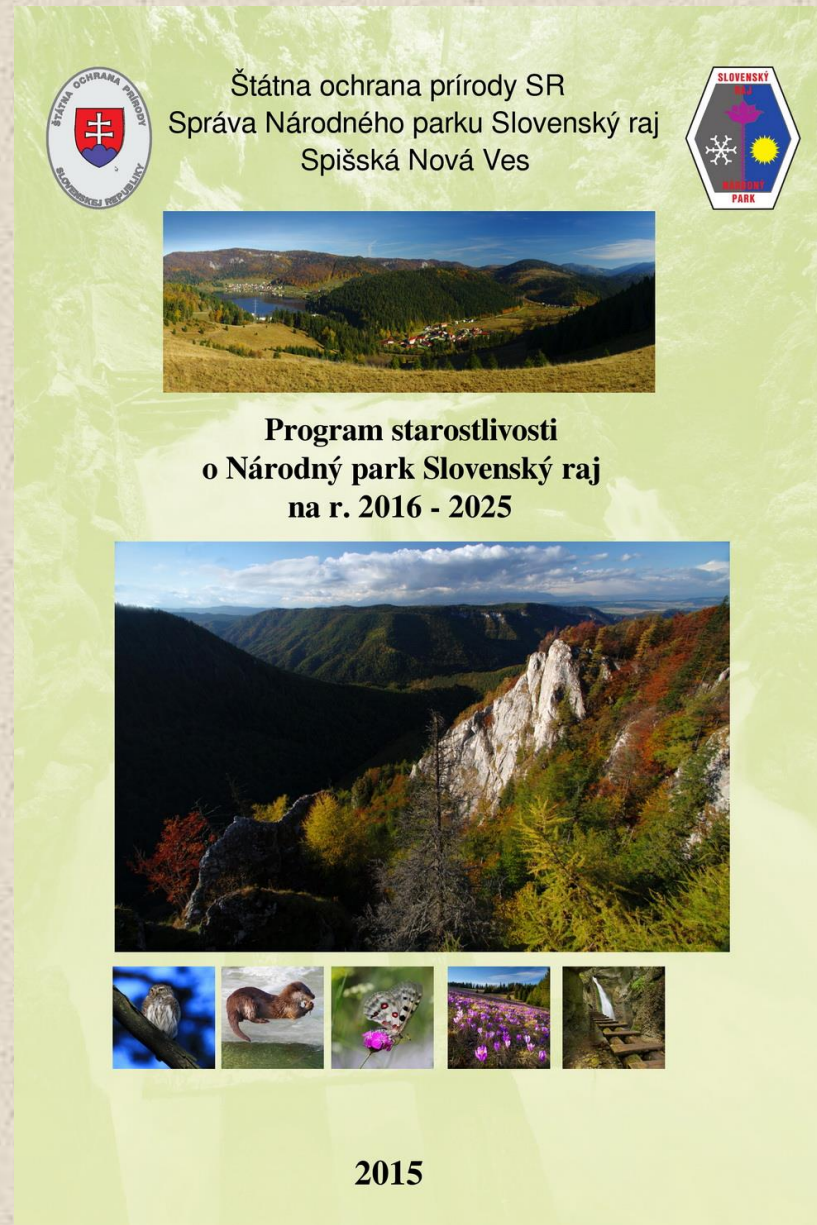


**výmera NP: 19 413 ha, výmera ochranného pásma NP: 5 475 ha  
systém 4 zón – A až D, v 5. stupni ochrany takmer 25% územia**

# Program starostlivosti o Národný park Slovenský raj na roky 2016 – 2025

základná dokumentácia ochrany prírody a krajiny, v ktorej sú uvedené údaje o území národného parku a jeho prírodných hodnotách, ciele a opatrenia starostlivosti o územie národného parku, ako aj zásady a regulatívy využívania územia národného parku v nadväznosti na jednotlivé zóny a ekologicko-funkčné priestory

na Slovensku schvaľuje vláda



Štátna ochrana prírody SR  
Správa Národného parku Slovenský raj  
Spišská Nová Ves

**Program starostlivosti  
o Národný park Slovenský raj  
na r. 2016 - 2025**

2015

## **Zóna A**

Výmera: 4 682,32 ha, zaradujeme tu EFP 1 – Lesy a nelesné biotopy ponechané na samovoľný vývoj.

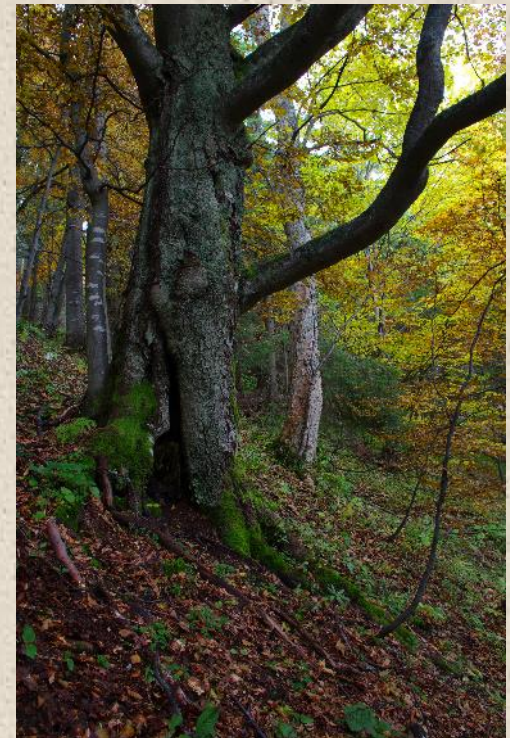
Časti územia národného parku, ktoré predstavujú pôvodné alebo ľudskou činnosťou málo pozmenené biotopy európskeho významu alebo biotopy národného významu, alebo biotopy druhov európskeho významu alebo biotopy druhov národného významu, kde cieľom ochrany je zabezpečenie priaznivého stavu týchto biotopov alebo druhov ochranou prirodzených procesov.

Základný rámec opatrení: ponechanie biotopov na nerušený, samovoľný vývoj, bez intervencie človeka.

V zóne A platí **5. stupeň ochrany** podľa § 16 zákona č. 543/2002 Z. z.



Veľmi rôznorodá škála lesných, skalných a sutinových biotopov, neprístupných jaskýň, nelesných brehových porastov, pramenísk a slatinných rašelinísk. Ich spoločným znakom je vysoký stupeň prírodnosti a zachovalosti a nevyužívanie človekom na poľnohospodársku a žiadne alebo len veľmi obmedzené využívanie na lesnícku činnosť. Lesy sa nachádzajú takmer výlučne v lesoch ochranných, najmä na extrémnych a neprístupných alebo málo prístupných reliéfových tvaroch



## **Zóna B**

Výmera: 515,66 ha, zaradujeme tu EFP 2 – Lesy v prebudove na prírodný les.

Časti územia národného parku, ktoré predstavujú ľudskou činnosťou pozmenené lesné biotopy európskeho významu alebo biotopy národného významu, alebo biotopy druhov európskeho významu alebo biotopy druhov národného významu, kde cieľom ochrany je zabezpečenie priaznivého stavu týchto biotopov dlhodobou rekonštrukciou porastov na stav blízky prírode (prírodný les) najneskôr v horizonte 30 rokov a následné preradenie plôch do zóny A.

Základný rámec opatrení: osobitný režim hospodárenia – aktívne rekonštrukčné zásahy, s cieľom zlepšiť drevinové zloženie a štruktúru porastu na stav čo najbližších prírodnému lesu.

V zóne B platí **4. stupeň ochrany** podľa § 15 zákona č. 543/2002 Z. z.

Lesy, kde sa navrhuje osobitný režim hospodárenia – aktívne rekonštrukčné zásahy, s cieľom zlepšiť drevinové zloženie a štruktúru porastu na stav blízky prírode (prírodný les). Miera odchýlky porastov od pôvodného stavu je rôzna a je daná zmenou drevinového zloženia a štruktúry porastov. V porastoch s neprirodzene zvýšeným zastúpením smreka je potrebné eliminovať riziko premnoženia podkôrneho hmyzu.



Predrubné porasty s výchovnou ťažbou (výchovný zásah bude vykonaný v porastoch do 50 rokov 2x za 10 rokov, v porastoch nad 50 rokov 1 alebo 2x za 10 rokov s intenzitou odpovedajúcou dosiahnutiu cieľa) :

- dôsledná úprava drevinového zloženia smerom k pôvodnej, prirodzenej skladbe – eliminácia nepôvodných drevín (najmä smrek) a podpora vzácnych drevín (cenné listnáče – javory, jaseň, lipa, brest, tis, mukyňa a pod.).
- ponechanie časti prípravných drevín (breza, vrba rakyta, topol' osika, jarabina) na dožitie a ich neodstraňovanie v rámci výchovných zásahov, pokiaľ ich zastúpenie nepresiahne 10 %,
- formovanie porastovej štruktúry a textúry – dosiahnutie čo najväčšej hrúbkovej a výškovej diferenciácie ponechaním predrastavých a podúrovňových stromov pri použití úrovňových prebierok,
- holiny umelo zalesňovať iba v nevyhnutnom rozsahu,
- porasty rozčleniť iba v odôvodnených prípadoch s cieľom eliminovať poškodenie lesa
- rozhodnutie zhodnotiť alebo ponechať drevnú hmotu v poraste pri výchovných ťažbách je na obhospodarovateľovi lesa, ktorý zväži zdravotné riziká a ohrozenie susediacich porastov
- dôsledné spracovanie náhodnej ťažby obzvlášť v porastoch nad 50 rokov, na neprístupných miestach odkôrňovanie aktívnych smrekových chrobačiarov ručne, odnos kôry z porastu a ponechanie odkôrneného dreva na mieste.

Rubné porasty (obnovný zásah bude vykonaný len v prípade potreby a s intenzitou odpovedajúcou dosiahnutiu cieľa):

- obnovná ťažba zohľadní stav zachovania porastu a vykoná sa s cieľom upraviť drevinové zloženie smerom k prirodzenému zloženiu a zlepšiť štruktúru porastov dosiahnutím čo najväčšej hrúbkovej a výškovej diferenciácie.
- pri obnove lesných porastov používať výlučne účelový hospodársky spôsob, konkrétny návrh obnovnej ťažby môže byť v intervale: bez zásahu (v častiach porastov, kde je splnený cieľ rekonštrukcie porastov), až po intenzívne odstraňovanie nepôvodných drevín (v premenených častiach porastu). Drevná hmota z ťažieb sa neponecháva v poraste. Čím je porast viac vzdialený od „prírodného, pôvodného“ stavu, tým je predpoklad intenzívnejšieho zásahu s vyšším objemom ťažby.
- dôsledné spracovanie náhodnej ťažby, na neprístupných miestach odkôrňovanie aktívnych smrekových chrobačiarov ručne, odnos kôry z porastu a ponechanie odkôrneného dreva na mieste,
- v každom lesnom poraste ponechať mŕtve drevo – minimálne 20 m<sup>3</sup>/ha hmoty hrúbka (nad 10 cm na tenšom konci). Do objemu sa počíta ako stojaté drevo, tak ležanina. Opatrenie sa uplatňuje výlučne vtedy, ak nie je predpoklad hospodársky významného šírenia infekcií alebo škodcov.

## **Zóna C**

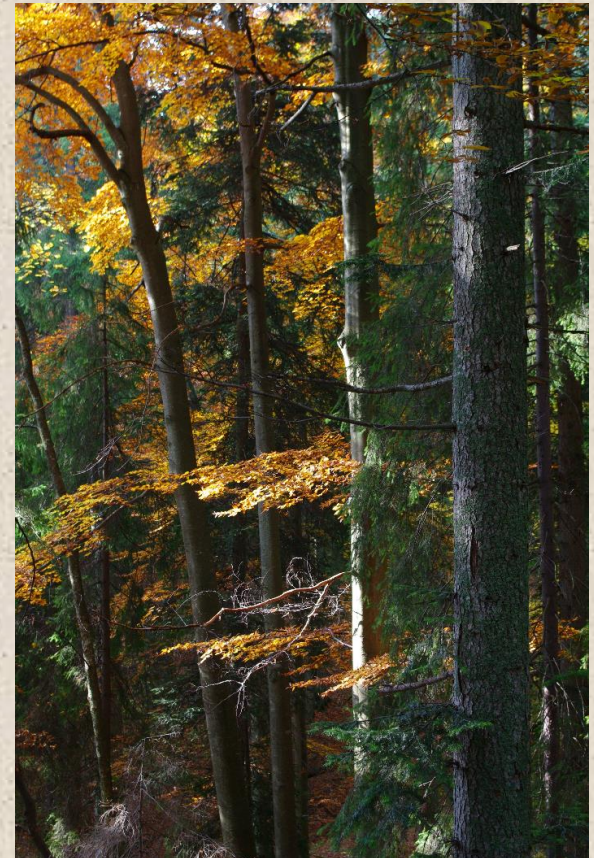
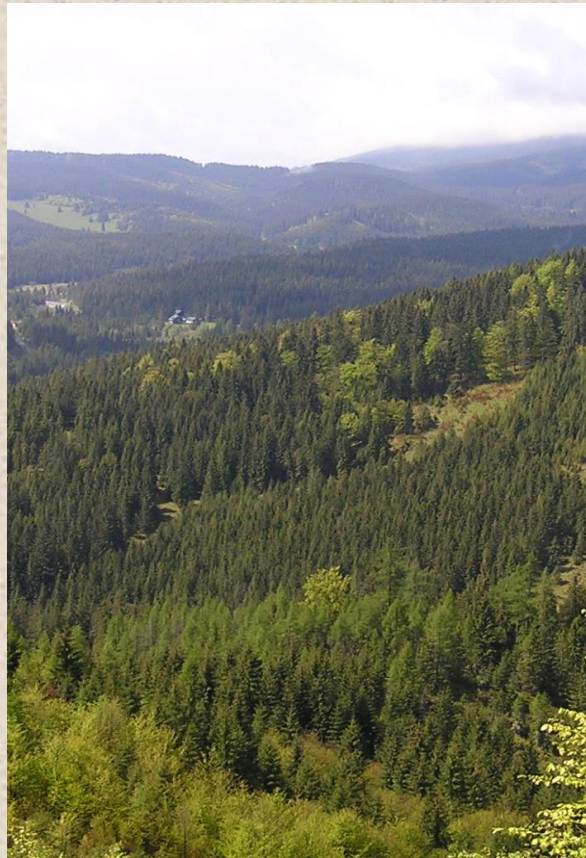
Výmera: 14 135,99 ha, zaradujeme tu EFP 3 – Lesy s extenzívnym trvalým hospodárením,

Časti územia národného parku, ktoré predstavujú biotopy európskeho významu alebo biotopy národného významu, alebo biotopy druhov európskeho významu alebo biotopy druhov národného významu výrazne ovplyvnené činnosťou človeka, kde cieľom ochrany je zabezpečenie priaznivého stavu týchto biotopov alebo druhov pri trvalom využití územia na lesnícke alebo poľnohospodárske činnosti.

Základný rámec opatrení: bežné obhospodarovanie lesných a nelesných biotopov s uplatňovaním citlivých spôsobov obhospodarovania lesov a trvalých trávnych porastov s dôrazom na zachovanie ich diverzity.

V zóne C platí **3. stupeň ochrany** podľa § 14 zákona č. 543/2002 Z. Z.

Väčšina lesných porastov v národnom parku, ktoré majú drevinovú skladbu a štruktúru ovplyvnenú hospodárením človeka. Lesy sú obhospodarované bežnými štandardnými postupmi.



## *Odporúčané opatrenia:*

1. Nerozširovať nepôvodné druhy drevín (aj smrek na lokalitách mimo prirodzeného výskytu). Nepôvodné dreviny prednostne odstraňovať pri výchove a obnove lesa. Do lesných porastov naopak treba vnášať chýbajúce dreviny prirodzenej druhovej skladby, a to aj druhy, ktoré budú zastúpené len jednotlivo.

2. Umelú obnovu lesných porastov používať len v nevyhnutných prípadoch. Dôsledne treba využívať možnosti prirodzenej obnovy lesných porastov a s tým spojené prírode blízke spôsoby hospodárenia.

3. Uprednostňovať členitejšiu priestorovú výstavbu lesných porastov, ktorú možno doceliť pestrejšou prirodzenou druhovou skladbou, dlhšou obnovnou dobou a vhodnými výchovnými zásahmi. Pri výchovných ťažbách aplikovať úrovňové prebierky. Ak sa v poraste vyskytujú staršie predrastavé jedince z pôvodných porastov, treba ich ponechať.

4. Pri obnovách v hospodárskych lesoch využívať maloplošné formy podrastového hospodárskeho spôsobu, najmä skupinové a skupinovité clonné ruby, pričom pásové clonné ruby by sa mali použiť iba v nevyhnutných prípadoch. Holorub je možné uplatniť iba pri rekonštrukcii lesa. Vo vhodných terénnych a porastových podmienkach zaviesť výberkový hospodársky spôsob. Vo všetkých hospodárskych lesoch je vhodné na zlepšenie porastovej štruktúry následného porastu ponechať ako zvyšky pôvodného porastu jedince alebo malé skupiny 1. etáže, najmä jedle, borovice, smrekovca, buka, duba a cenných listnáčov v množstve minimálne 20 m<sup>3</sup> na 1 ha.



5. V ochranných lesoch a lesoch osobitného určenia použiť prevažne účelový výber. Bez ohľadu na kategóriu lesa by sa postupne mala zlepšovať veková diferencovanosť lesov, t. j. veľké rovnoveké komplexy lesov postupnými zásahmi diferencovať na menšie celky (mozaiky) rovnovekých alebo rôznovekých lesov. Pritom je však potrebné čo najdlhšie zachovať staršie porastové štruktúry v rámci určitých ucelených lesných častí.
6. Pri hospodárení v lesných porastoch zabezpečovať stálu prítomnosť mŕtveho dreva, Jeho účasť v porastoch možno docieľiť ponechaním niekoľkých, najlepšie dutinových stromov z prirodzenej druhovej skladby na dožitie a následne až do úplného rozpadu drevnej hmoty na mieste. V našich podmienkach možno bez problémov ponechať všetky druhy drevín okrem smreka. Pri smreku treba zvážiť atraktívnosť pre podkôrny hmyz. Odporúča sa v porastoch ponechať minimálne 10 m<sup>3</sup> na 1 ha odumretých stromov na stojato alebo ako ležaninu.
7. Udržiavať diverzitu mikrostanovišť (čistinky, prameniská, brehy tokov, výstupy materskej horniny, mokriny, plochy s výskytom tisa, cenných dutinových stromov alebo stromov zvláštnych, bizarných tvarov a pod.), a to buď ich vynechaním pri plánovaní hospodárskeho zásahu, alebo zjemnením foriem hospodárenia na takejto ploche.

Korektné, transparentné rokovania s každým vlastníkom  
(obhospodarovateľom lesov pri zonácii

- náhrady za obmedzenie bežného obhospodarovania – výkup pozemkov, nájom pozemkov, finančná náhrada v A zóne (9 subjektov), zmluvná starostlivosť v B zóne (3 subjekty)
- ŠOP SR – Správa NP Slovenský raj obhospodaruje 407,54 lesa v A zóne



*Ďakujem za pozornosť*

