

**HODNOTENIE VONKAJŠÍCH VZŤAHOV LESNÍCKEJ FAKULTY  
TU VO ZVOLENE ZA ROK 2010**

---

Materiál na rokovanie  
Vedeckej rady LF TU vo Zvolene  
dňa 10. marca 2011

Návrh na uznesenia:  
Hodnotenie VV sa prijíma:  
– bez pripomienok  
– s pripomienkami

Predkladá sa na základe  
§ 30 ods. 1 písm. b)  
Zákona o VŠ

Vypracoval a predkladá: doc. Dr. Ing. Viliam Pichler, prodekan LF

## O B S A H

<b>1. Úvod</b>	2
<b>2. Plnenie opatrení schválených VR LF v oblasti vonkajších vzťahov v roku 2010</b>	2
<b>3. Zmluvy LF o zahraničnej spolupráci</b>	3
<b>4. Členstvo v medzinárodných organizáciách a riadiacich orgánoch medzinárodných vedeckých programov</b>	4
<b>5. Členstvo v domácich a medzinárodných redakčných radách</b>	5
<b>6. Účasť pracovníkov LF na vedecko–odborných podujatiach v zahraničí</b>	7
<b>7. Prijatie zahraničných pracovníkov</b>	8
<b>8. Akademické mobility študentov</b>	8
<b>9. Účasť LF na medzinárodných programoch a projektoch podpory výučby, vedy a výskumu</b>	9
<b>10. Spolupráca s domácimi partnermi</b>	11
<b>11. Návrh opatrení v oblasti vonkajších vzťahov v roku 2011</b>	12

## 1. ÚVOD

Intenzita vonkajších vzťahov Lesníckej fakulty TU vo Zvolene bola v r. 2010 opäť ovplyvnená mimoriadnou časovou náročnosťou procesov administratívy a implementácie projektov štrukturálnych fondov z OP Vzdelávanie a Výskum a vývoj. Aj v týchto podmienkach bola fakulta v oblasti VV úspešná. Z nosných aktivít je možné spomenúť:

- realizáciu početných študentských aj učiteľských akademických mobilit v akademických mobilitných programoch, kde LF vystupuje ako partner (Erasmus Socrates), resp. národný koordinátor (CEEPUS);
- začiatok implementácie projektu „Vytvorenie študijných programov vo svetovom jazyku a podpora výučby cudzích jazykov na TU vo Zvolene“ v rámci OP Vzdelávanie
- pracovné stretnutie dekanov lesníckych fakúlt krajín V4 v decembri 2010 na pôde LF TUZVO, na ktorom boli skoncipované tézy Memoranda o porozumení (a spolupráci vo vedeckej a projektovej oblasti, ako aj v oblasti akademických mobilit).

Za sporný moment možno považovať nedôverčivosť našich pedagógov (aj keď sa aj tu situácia postupne zlepšuje) pri uznávaní skúšok, ktoré študenti absolvovali počas štúdia v zahraničí.

Tento pohľad je medzi študentmi známy a je hlavným faktorom nižšieho záujmu o zahr. mobility (popri slabej finančnej dotácii), ako je želaný stav. *Tu je nevyhnutné položiť si otázku, či takýto (recipročný) postoj očakávame aj od zahraničných inštitúcií, ktoré k nám vysielajú svojich študentov?* Nie je skôr potrebné zaujať pragmatické stanovisko, že od počtu mobilit sa odvíja množstvo pridelených prostriedkov na ne, atraktívnosť fakulty a predpoklady na ďalšiu internacionalizáciu štúdia, resp. uplatnenie sa fakulty na trhu vzdelávania? O to viac, že LF naďalej deklaruje svoj zámer pôsobiť ako jedna z popredných lesníckych fakúlt v Európe a v špecifických oblastiach s presahom na globálnu úroveň.

## 2. PLNENIE OPATRENÍ SCHVÁLENÝCH VEDECKOU RADOU LF V OBLASTI VONKAJŠÍCH VZŤAHOV V ROKU 2010

### Úloha 1

Začať prípravu implementácie projektu ŠF, OP Vzdelávanie „Vytvorenie študijných programov vo svetovom jazyku...“ na LF, vrátane tvorby osnov pri zohľadnení konkurenčného prostredia v rámci EÚ a geografických priorít.

Termín: apríl 2010  
Zodpovedný: prodekan pre VV

### Hodnotenie

Úloha splnená

### Úloha 2

Zvyšovať počet a diverzitu zloženia zahraničných študentov na LF, vrátane samoplatcov (ďalšia internacionalizácia štúdia).

Termín: december 2010  
Zodpovedný: prodekan pre VV

### **Hodnotenie**

Úloha splnená čiastočne. Boli pripravované formálne a štrukturálne podmienky na realizáciu štúdia samoplatcov na LF vo všetkých troch stupňoch štúdia. Tieto je v súčasnosti naliehavo potrebné premietnuť do vnútorných smerníc a štatútu TUZVO.

V minulom roku bol nadviazaný aj priamy kontakt s viacerými záujemcami, ktorých odporučili pedagógovia, resp. akademickí funkcionári zo Sallahudinovej univerzity v Erbile. Ca 10 študentov z tejto univerzity už študuje na SPU v Nitre.

### **Úloha 3**

V nadväznosti na úlohy 1 a 2 aktualizovať a pripraviť na podanie projekty pre medzinárodné študijné a doktorandské programy Erasmus Mundus a Marie Curie Initial Training Networks.

Termín: december 2010

Zodpovedný: prodekan pre VV

### **Hodnotenie**

Vzhľadom na saturáciu tvorivých pracovníkov LF TUZVO riešením úloh projektov ŠF sa k príprave projektov Erasmus Mundus a 7. RP v minulom roku neprikročilo.

### **Úloha 4**

Zlepšovať podmienky na generovanie výstupov z podporných projektov výučby, vedy a výskumu (Kap. 9) vo forme medzinárodných projektov, najmä v rámci 7. RP a Life +. Pôjde napr. o intenzívnu propagáciu dosiahnutých výsledkov v oblasti budovania infraštruktúry vedeckého výskumu a publikačnej činnosti (nové vydanie a distribúcia publikácie Výskum a vývoj na Lesníckej fakulte v r. 2010), ako aj podpory prehlbovania existujúcich a nadväzovania nových partnerstiev.

Termín: trvale

Zodpovedný: prodekan pre VV

### **Hodnotenie**

Vedenie LF TUZVO pripravuje vydanie publikácie, ktorá bude obsahovať príslušnú kapitolu, v termíne do polovice apríla

## **3. ZMLUVY LF O ZAHRANIČNEJ SPOLUPRÁCI**

Spolupráca medzi LF a zahraničnými partnermi sa realizuje na základe vykonávacích dohôd, protokolov a programov spolupráce. Tieto zmluvy sú podmienkou realizácie akademických mobilití a preto je potrebné zvyšovaniu počtu zmluvných partnerov a správe zmlúv venovať náležitú pozornosť. V roku 2010 boli v platnosti zmluvy s partnermi:

- Higher Institute of Forestry, Sofia, Bulharsko
- Technische Universität Dresden, SRN
- Ecole Nationale Supérieure d'Arts et Métiers, Cluny, Francúzsko
- Akademia Rolnicza, Krakow, Poľsko
- Georg-August-Universität, Göttingen, SRN
- Uralská štátna lesnícka akadémia, Jekaterinburg, Rusko
- Universidad Politecnica de Madrid, Španielsko
- Česká zemědělská univerzita Praha, ČR
- MZLU Brno, ČR
- Univesrität für Bodenkultur Wien, Rakúsko

- University of Natal, Juhoafrická republika
- Univerzita v Lappeeranta, Fínsko
- University of Oxford, Veľká Británia
- Moskovská štátna univerzita lesa, Rusko
- Poľnohospodárska univerzita Augusta Cieszkowského v Poznani, Poľsko
- Lesnícka fakulta Západomaďarskej univerzity v Šoproni, Maďarsko
- Univerzita Turín, Taliansko
- Štátna lesnícka akadémia Voronež, Rusko

V roku 2010 bola v platnosti aj dohoda o „double degree“ študentov medzi Českou zemědělskou univerzitou v Prahe, Fakultou lesnickou a dřevařskou (Česká republika), a Lesníckou fakultou TU vo Zvolene.

Na pracovnom stretnutí dekanov lesníckych fakúlt krajín V4 v decembri 2010 na pôde LF TUZVO boli skoncipované tézy Memoranda o porozumení (a spolupráci vo vedeckej a projektovej oblasti, ako aj v oblasti akademických mobilit). Paralelne sa zintenzívňuje aj aktivita Konferencie dekanov európskych lesníckych fakúlt a účasť LF TUZVO, najmä v osobe dekana, v tomto procese.

#### **4. ČLENSTVO V MEDZINÁRODNÝCH ORGANIZÁCIÁCH A RIADIACICH ORGÁNOCH MEDZINÁRODNÝCH VEDECKÝCH PROGRAMOV**

Lesnícka fakulta TU vo Zvolene je kolektívnym členom medzinárodných nevládných organizácií IUFRO a PRO SILVA, od r. 2010 má zastúpenie aj v medzinárodnom výbore (International council) IUFRO. Tvoriví pracovníci fakulty sú členmi zahraničných, resp. medzinárodných organizácií a riadiacich výborov programov:

##### **Medzivládne organizácie**

- UNECE/FAO Forest Communicators Network
- UNESCO World Heritage Committee

##### **Medzinárodné mimovládne organizácie**

- IUFRO      – International council
- 
- Division 4 Inventory, Growth, Yield, Quantitative and Management Sciences
- Division 6.13.00 Social, Economic, Information, and Policy Sciences
- Division 8, WP 06 Wildlife conservation & management
- 1.10.0 Šľachtenie a pestovanie buka, S2.04.01 Populačná genetika
  
- Regionálne výskumné centrum EFI “Towards a Sustainable Forest Sector in Europe: Fostering Innovation and Entrepreneurship”
- Európsky výbor PRO SILVA
- International Council for Game and Wildlife Conservation

##### **Vedecké programy**

- program EUFORGEN
- Slovenský národný komitét UNESCO MAB
- European Bird Census Council
- Working Group on Effects of the Convention on Long-range Transboundary Air Pollution (CCE RIVM – *Modelling and mapping of critical thresholds in Europe*, National focal centre, Bilthoven)

- Working Group on „Assessment of Climate Change Impacts in Central and Eastern Europe“  
Prague, Charles University in Prague, Fac. of Mathem. and Physics, Dept. of Meteorology and Climatology

#### **Vedecké a odborné spoločnosti**

- International Association for the Study of Common Property
- International Mycological Association
- International Union of Game Biologists
- International Union of Soil Sciences
- European Society of Plant Physiology
- Česká akademie zemědělských věd Praha
- Československá biologická společnost
- Česká botanická společnost
- Deutsche Gesellschaft für Photogrammetrie und Fernerkundung – DGPF
- International Bear Association
- The Maple Society, United Kingdom
- The Wildlife Society

## **5. ČLENSTVO V DOMÁCICH A MEDZINÁRODNÝCH REDAKČNÝCH RADÁCH**

#### **Domáce periodiká**

- Acta Facultatis Forestalis, LF TU vo Zvolene
- Lesnícky časopis – Forestry Journal, NLC Zvolen
- Monografické štúdie o NP
- Štúdie Slovenskej bioklimatologickej spoločnosti
- Phytopedon

#### **Redakčné rady zahraničných a medzinárodných periodík**

- Acta Universitatis Agriculturae et Silviculturae Mendelianae Brunensis (Brno)
- Beskydy (Brno)
- Biological Bulletin of Poznan University (Poznan)
- Buletin Slovenskej bioklimatologickej spoločnosti
- Buteo
- Centralblatt für das gesamte Forstwesen (Wien)
- Croarian Journal of Forest Engineering (Zagreb)
- Electronical Journal of Polish Agricultural Universities (Warszawa)
- Folia Venatoria
- Forest Genetics
- Forestry Abstracts (Oxford)
- Forest Policy and Economics, Elsevier Science, Amsterdam
- Genetika (Moskva)
- Genetika (Beograd)
- Glasnik za šumarske pokuse
- Gozdarski vestnik (Ljubljana)
- Human resources management and ergonomics
- Journal of Forest Science
- Prace z zakresu nauk rolniczych i lesnych

- Meteorological Journal
- Silva Gabreta (Vimperk)
- Šumarski list
- Šumarstvo (Beograd)

### **Odborné periodiká**

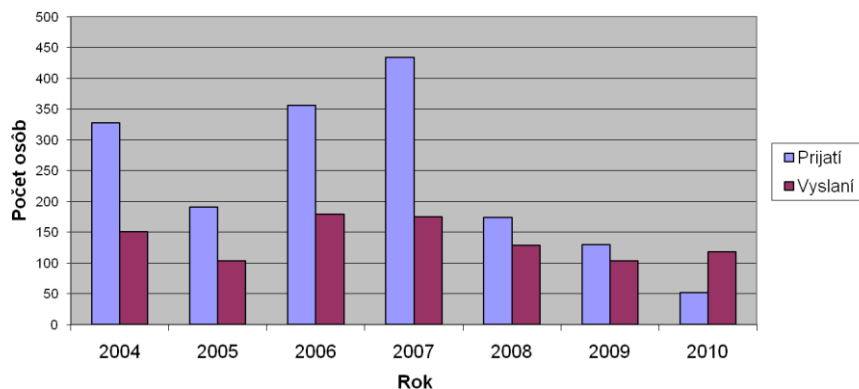
- Hubertlov
- Poľovníctvo a rybárstvo
- Tichodroma
- Slovak Raptor Journal

### **Recenzné aktivity pracovísk (najmä KF, KPP a KERLH) pre medzinárodné periodiká**

- International Journal of Biodiversity and Conservation,
- Silva Gabreta (Vimperk)
- Forest Ecology and Management
- Trees
- African Journal of Biotechnology
- Communicationes Instituti Forestalis Bohemicae
- Fresenius Environmental Bulletin
- Journal of Forest Science (Praha)
- Belgian Journal of Botany
- Conservation Genetics
- Tree Genetics and Genomes
- Botany, Forest Ecology and Management
- Molecular Ecology
- Acta Silvatica et Lignaria Hungarica
- Preslia (Praha)
- Scientia Horticulturae
- Journal of Environmental Management
- Polish Journal of Ecology
- Soil Science Society of America Journal
- Journal of Landscape Management (Česká republika)
- Acta Silvestria et Lignaria
- Botanical Journal of the Linnean Society
- European Journal of Forest Research
- International Journal of Environmental Studies
- Springer Verlag
- Tuexenia
- Buteo

## 6. ÚČASŤ TVORIVÝCH PRACOVNÍKOV LF NA VEDECKO- ODBORNÝCH PODUJATIACH V ZAHRANIČÍ

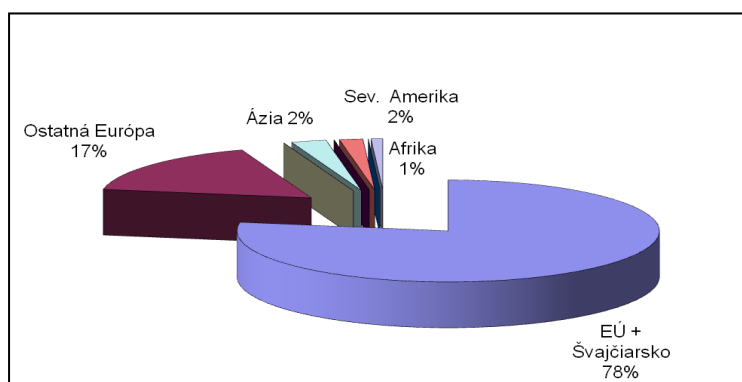
Obr. 1 znázorňuje vývoj počtu zamestnancov LF, ktorí vycestovali do zahraničia v období rokov 2004–2010. Počet vycestovaní pri zohľadnení počtu tvorivých pracovníkov LF v uvedenom období kolíše. V minulom roku 2010 počet ZSC (122) oproti r. 2009 mierne vzrástol. Viacerí pracovníci, ktorí v uplynulom roku nevycestovali, absolvovali v r. 2010 1–3 ZPC, stúpol aj počet osôb zapojených do akcií COST.



Obr. 1: Počty prijatých hostí a vycestovaných pracovníkov LF v rokoch 2004–2010

V r. 2010 štyria pracovníci LF absolvovali 23 dní na zahraničných univerzitách v rámci učiteľských mobilit Erasmus, ktoré obsahujú zložku aktívnej výučby (vedenie prednášok, cvičenia). Ide o podobné počty ako v r. 2009.

Počet vycestovaných pracovníkov LF podľa regiónov na obr. 2. indikuje najvyšší počet destinácií v krajinách EÚ.



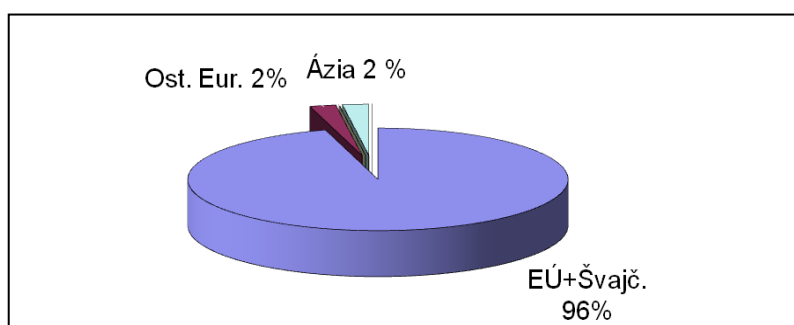
Obr. 2: Celkový počet osôb vyslaných do zahraničia podľa regiónov v roku 2010



## 7. PRIJATIE ZAHRANIČNÝCH PRACOVNÍKOV

Podiel pracovníkov zo zahraničia, prijatých na LF TUZVO v r. 2010 (celkovo 52), je znázornený podľa regiónov (obr. 3). Prevládali návštevníci z krajín Európy a tento stav korešponduje s obr. 2. Štruktúra návštevnosti dostatočne neodráža prebiehajúcu komunikáciu medzi inštitúciami. Vzhľadom na plánované zintenzívnenie internacionalizácie a geografickú diverzifikáciu štúdia na LF sa v roku 2010 uskutočnili kontakty za účelom nadviazanie hlbšej spolupráce s inštitúciami a univerzitami na Blízkom a Strednom Východe (Jordánsko, Irak) a v Afrike (Univerzita v Chartúme, Sudán).

Možnosti platformy Erasmus Socrates oživilí aj záujem zahraničných pedagógov o učiteľské mobility. V minulom roku to boli 2 prednáškové pobyty na LF TUZVO (v rámci programov Erasmus a CEEPUS).



Obr. 3: Celkový počet prijatých osôb zo zahraničia podľa regiónov v roku 2010

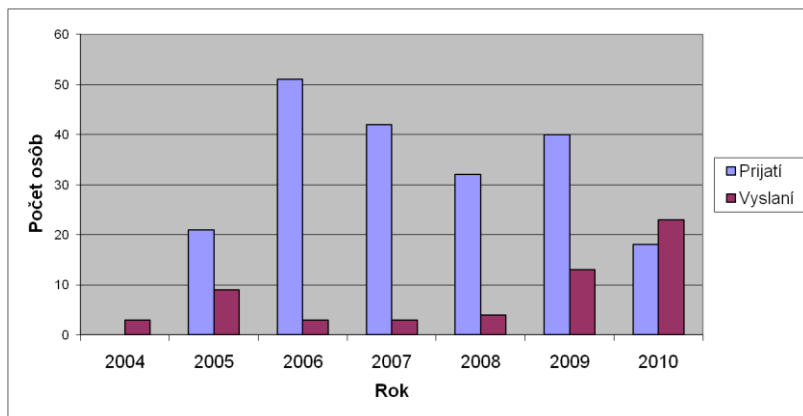
## 8. AKADEMICKÉ MOBILITY ŠTUDENTOV

Obr. 4 znázorňuje vývoj počtu študentov, ktorí boli prijatí na LF zo zahraničia (spolu 18), resp. vyslaní z LF na zahraničné univerzity v rámci mobility programov (spolu 23).

V roku 2010 došlo k prudkému nárastu počtu vyslaných študentov, najmä vďaka možnostiam v rámci Erasmus Socrates (LF v pozícii partnera), CEEPUS (LF v pozícii národného koordinátora siete) a COST STSM. Vzhľadom na počet riešených projektov COST by počet doktorandov vyslaných na krátkodobé stáže (COST STSM) mohol byť ešte vyšší. Ide o vysoko operatívnu a efektívnu formu vysielania doktorandov do zahraničia za účelom získania špecifických poznatkov, resp. skúseností.

Po prvý krát sa v r. 2010 úspešne ukončil 2-semesterálny erasmovský pobyt študentky zo Španielska (doposiaľ šlo vždy o 1-semesterálne pobyty), čím sa naďalej systematicky rozširuje a prakticky testuje spektrum predmetov, ktoré sú naši pedagógovia schopní vyučovať v CJ. V súčasnosti v tomto režime študujú na LF dvaja študenti zo Španielska a jeden študent z Francúzska. Ďalším študentom inžinierskeho stupňa zo zahraničia je poslucháč zo Sudánu. Vytvárajú sa tým predpoklady na úspešné spracovanie a akreditáciu študijných programov v CJ cestou už schváleného projektu ŠF (OP Vzdelávanie, celk. hodnota modulu LF je ca 200 tis. EUR). Na výučbe v AJ podľa individuálneho študijného plánu sa podieľalo viacero pedagógov LF, za čo im patrí úprimné poďakovanie.

Ďalšia internacionalizácia štúdia na LF sa bude uskutočňovať kreovaním a ponukou medzinárodných študijných programov na báze skúseností s ich tvorbou v rámci ŠF, OP Vzdelávanie.



Obr. 4: Počet študentov prijatých a vyslaných zo/do zahraničia v rámci akademických mobilit

## 9. ÚČASŤ LF NA MEDZINÁRODNÝCH PROGRAMOCH A PROJEKTOCH PODPORY VÝUČBY, VEDY A VÝSKUMU

Projekty tohto typu majú potenciál podporovať prípravu a podávanie veľkých medzinárodných projektov, publikovanie v zahraničných periodikách atď.

### 9.1 Projekty podpory výučby

Pokračujúce projekty:

CEEPUS „New directions for forestry sciences in Central Europe“ (CII-PL-0114-00-0910)  
 – garant: doc. Dr. Ing. Viliam Pichler (2008– )

*Anotácia výsledkov za rok 2010:*

Bola uskutočnená učiteľská mobilita prof. Dr. Józef Walczyka z Lesníckej fakulty Poľnohospodárskej univerzity v Krakowe (prednáškový pobyt na Lesníckej fakulte TU vo Zvolene v dňoch 14.–21. 5. 2010)

ERASMUS 8203-0521 (IP): Starting new enterprises in rural context  
 – garant: doc. J. Šálka (2009–2013)

*Anotácia výsledkov za rok 2010:*

Aktualizovala sa webová stránka projektu [www.start-rubiz.sk](http://www.start-rubiz.sk) a uskutočnil sa nábor študentov na intenzívny kurz. V máji 2010 sa uskutočnil intenzívny kurz na TU Zvolen za účasti 12 študentov a 10 učiteľov zo zahraničia. Začal sa organizovať kurz na rok 2011, ktorý sa uskutoční v Isalmii, Fínsko.

ERASMUS SOCRATES IP: medzinárodný intenzívny program „Innovation in Nature Based Tourism Services“  
 – garant: Ing. J. Halaj, PhD

### *Anotácia výsledkov za rok 2010*

Uskutočnil sa nábor študentov na intenzívny kurz (Univerzita v Sucueve, Rumunsko) v máji 2010

APVV-LPP-0108-09: Popularizácia výskumu a vývoja v lesníctve a ekológii lesa formou projektového vyučovania a multimedialného DVD

– garant: doc. J. Šálka (2009–2012)

### *Anotácia výsledkov za rok 2010*

Uskutočnili sa workshopy s cieľom pripraviť učiteľov a tútorov na prácu so žiakmi základných škôl. Pripravili sa malé výskumné projekty, ktoré budú žiaci riešiť, ktorých tútormi sú zamestnanci LF: Môžeš počítačovou hrou „vyveštiť“ budúcnosť lesa?, Spieva každý les rovnako? - Vplyv štruktúry lesa na rozmanitosť vtákov, Prečo a ako vzniká povodeň?, Aby bolo v zime teplo – Ako môžeme šetriť energiu?, ...lebo lesník! o práci lesníka, Uskutočnil sa výber žiakov základných škôl, ktorí budú participovať na projekte. Uskutočnili sa prvé workshopy žiakov, učiteľov a tútorov, kde sa oboznámili s cieľmi, metodikou a postupom prác na malých vedeckých projektoch. Podrobnejšie [www.ipoles.sk](http://www.ipoles.sk).

APVV – Detská lesnícka univerzita – nástroj na popularizáciu vedecko-výskumnej činnosti v lesníctve

– garant: Ing. M. Homolák (2009–2012)

### *Anotácia výsledkov za rok 2010*

Lesy Slovenska sú prírodným dedičstvom, ktoré dlhodobo prezentuje stav a rozvoj spoločnosti v národnom, európskom a celosvetovom meradle. Súčasná európska politika sa zameriava na budovanie novej štruktúry ekonomiky, založenej na vedomostiach, kompetenciách a zručnostiach, využívajúc poznatky modernej vedy a výskumu. Koncepcia sprístupnenia najnovších výsledkov lesníckej vedy a výskumu verejnosti má za cieľ motivovať mladú generáciu, objavovať nové zákonitosti a technológie, a tým formovať pozitívny vzťah ku vede v súlade s princípmi trvalo udržateľného rozvoja. Pracovníci vedecko-výskumných inštitúcií budú prezentovať výsledky vedecko-výskumnej činnosti v lesníctve populárno-náučnou formou a aktivitami lesnícky zameraného environmentálneho vzdelávania. Študenti a žiaci partnerských škôl budú mať možnosť spolupracovať pri tvorbe prezentačných materiálov o najnovších výsledkoch vedecko-výskumnej činnosti v lesníctve a prezentovať ich v rámci SOČ a iných biologických súťaží.

Hlavný cieľ projektu je popularizácia vedy a výskumu. Na dosiahnutie tohto cieľa sa vytvorí dlhodobé partnerstvo medzi Národným lesníckym centrom (NLC), Mestom Zvolen – odbor školstva vo Zvolene (OŠZV), Strednou odbornou školou lesníckou v Banskej Štiavnici (SOLŠ), Technickou univerzitou vo Zvolene (TUZVO), Štátnymi lesmi TANAPu – Výskumná stanica Tatranská Lomnica (ŠLVS) a LESY š.p. - Strediskom Lesníckeho a drevárskeho múzea vo Zvolene (LaDM).

## **9.2 Projekty podpory vedy a výskumu (umožňujúce STSM<sup>1</sup>)**

Pokračujúce projekty:

Akcia COST Action E52: Evaluation of Beech Genetic Resources for Sustainable Forestry

– garant: doc. Ing. D. Gömöry, CSc.

---

<sup>1</sup> STSM – short term scientific mission

Akcia COST FP0601: Forest Management and the Water Cycle (FORMAN)

– garant: doc. Dr. Ing. V. Pichler; počet STSM misií: 4

Akcia COST E51 Action: Integrating Innovation and Development Policies for the Forest Sector

– garant: doc. Dr. Ing. J. Šálka; počet STSM misií: 4

Akcia COST FP0603: Forest models for research and decision support in sustainable forest management.

– garant: doc. Ing. M. Fabrika, PhD.

Akcia COST FP0804: Forest Management Decision Support Systems (FORSYS)

– garant: prof. Ing. Ján Tuček, CSc.

Nové projekty:

COST Action FP0902 Development and Harmonisation of New Operational Research and Assessment Procedures for Sustainable Forest Biomass Supply

– garant: doc. Ing. Jozef Suchomel, CSc.

### 9.3 Zmiešané projekty

DAAD „Ostpartnerschaften“ riešený v spolupráci Georg August Universität Göttingen a TU vo Zvolene

– garant: prof. L. Scheer (2008–2011)

*Anotácia výsledkov za rok 2010*

Najdôležitejšími riešenými témami sú už dlhodobejšie aplikovaná informatika, priestorové informačné systémy a geoinformatika, genetická diverzita lesných drevín, uplatnenie e-learningu vo výučbe. V roku 2010 sa v rámci tohto projektu uskutočnila letná škola “Modelling and Simulation with GroIMP” na GAU Göttingen, ktorej sa zúčastnili 2 pracovníci a 2 doktorandi KHÚLaG. Za podpory tohto projektu sa uskutočnil 3-mesačný študijný pobyt jedného doktoranda KHÚLaG na Abteilung für Ökoinformatik, Biometrie und Waldwachstum, GAU Göttingen. Jeden vedecký pracovník z GAU Göttingen absolvoval krátkodobú mobilitu na KHÚLaG LF TU vo Zvolene.

## 10. SPOLUPRÁCA S DOMÁCIIMI PARTNERMI

V r. 2010 sa uskutočnili početné stretnutia dekana a členov vedenia LF s predstaviteľmi organizácií rezortov MP SR a MŽP SR, podobne aj s predstaviteľmi š. p. Lesy SR na úrovni GR a vedenia závodov, ako aj so zástupcami organizácií vlastníkov a užívateľov lesov.

Viacerí vrcholoví predstavitelia š. p. Lesy SR a NLC boli členmi komisií pre štátne záverečné skúšky a obhajoby záverečných prác na LF. Pri vzájomných rokovaníach bola konštatovaná dobrá úroveň vzájomnej spolupráce, aj keď ani zďaleka v potenciálnom rozsahu. Ďalej sa poukázalo na hlbokú vzájomnú súvislosť medzi obrazom LH v spoločnosti a množstvom i kvalitou študentov, hlásiacich sa na štúdium lesníctva a poľovníctva. V tomto zmysle nesú rezortné organizácie mimoriadnu zodpovednosť, hoci napĺňanie úloh nie je jednoduché v podmienkach finančnej a hospodárskej krízy,

dlhodobej nekonzistentnosti lesníckej politiky, prípadne pretrvávajúcej absencie začlenenia ekologických a regulačných funkcií lesných ekosystémov do trhového mechanizmu.

Výrazom záujmu LF podporiť pozitívny obraz LH vo verejnosti bola o. i. účasť fakulty na organizácii Lesníckych dní 2010 zameraných na rozmanitosť života v rámci programu celosvetovej kampane „2010 Medzinárodný rok biodiverzity“.

Katedry k úsiliu o vytváranie pozícií LF TUZVO významne prispeli svojimi aktivitami na rôznych úrovniach, najmä spoluprácou a expertízami pre organizácie štátnej správy a podniky v rezorte pôdohospodárstva a životného prostredia.

## **11. NÁVRH OPATRENÍ V OBLASTI VONKAJŠÍCH VZŤAHOV V ROKU 2011**

### **Úloha 1**

Realizovať aktivity projektu ŠF, OP Vzdelávanie „Vytvorenie študijných programov vo svetovom jazyku...“ na LF podľa harmonogramu.

Termín:           priebežne  
Zodpovedný:    prodekan pre VV,  
                          prodekan pre VVČ

### **Úloha 2**

Zvyšovať počet a diverzitu zloženia zahraničných študentov na LF, vrátane samoplatcov (ďalšia internacionalizácia štúdia).

Termín:           december 2011  
Zodpovedný:    prodekan pre VV

### **Úloha 3**

Rozpracovať tézy Memoranda o porozumení lesníckych fakúlt krajín V4 s cieľom dosiahnuť vzájomnú podporu a zvýšenie efektívnosti v oblasti získavania a riešenia projektov, vedeckej kooperácie, publikačnej činnosti, ako aj v oblasti akademických mobilit.

Termín:           december 2011  
Zodpovedný:    prodekan pre VV